

Принято :

Педагогическим советом

Протокол № 3 от 16.03.2023

Насатюк_

-Утверждено:

- приказ № 39 от 16.03. 2023

Заведующий:  Т.К.



Согласовано:

Управляющим советом

Протокол № 2 от 16.03.2023 г.

ОТЧЕТ О РЕЗУЛЬТАТАХ САМООБСЛЕДОВАНИЯ

Муниципального дошкольного образовательного учреждения детского
сада комбинированного вида № 131

за 2022 год.

г. Комсомольск-на-Амуре

2023 год

№ п/п	Содержание	стр
1	Аналитическая часть	3
1.1	Общие сведения о ДОУ	4
1.2	Система управления образовательным учреждением	4
1.3	Кадровый состав	5
1.4	Организация образовательного процесса	10
1.5	Содержание и качество подготовки воспитанников ДОУ	12
1.6	Анализ материально-технической базы	27
1.7	Обеспечение безопасности учреждения	29
1.8	Оценка учебно-методического, информационного обеспечения, цифровая образовательная среда	30
1.9	Медико-социальное обеспечение	30
2.	Показатели деятельности дошкольной образовательной организации, подлежащей самообследованию	34
3.	Выводы и перспективы развития	38

1. Аналитическая часть.

1.1.

Общие сведения о ДООУ

Наименование образовательной организации	Муниципальное дошкольное образовательное учреждение детский сад комбинированного вида № 131
Адрес организации	681034, Российская Федерация, Хабаровский край, г. Комсомольск-на-Амуре, микрорайон Дружба, дом 53
Телефон	8(4217)527-241
Руководитель	Насатюк Тамара Куприяновна
Адрес электронной почты	mdoy131-1988@mail.ru
Официальный сайт	http://mdou131kms.ucoz.ru/
Учредитель	Муниципальное образование городской округ «Город Комсомольск-на-Амуре»
Лицензия	Выдана Министерством образования и науки Хабаровского края, №1484, серия 27ЛО1 № 0000321; от 19 сентября 2013 года, бессрочно
Год основания	1987 год

Цель самообследования: Обеспечение доступности и открытости информации о деятельности МДОУ № 131 за 2022 год.

Источники информации:

1. Нормативно-правовые документы, рабочие документы, регламентирующие направления деятельности ОУ (аналитические материалы, планы и анализы работы, программы, расписание НОД, дополнительных услуг, статистические данные).
2. Результаты анкетирования участников образовательного процесса (определения степени удовлетворенности образовательным процессом).

Общая характеристика учреждения

Официальное наименование «Учреждения»:

полное: Муниципальное дошкольное образовательное учреждение детский сад комбинированного вида № 131

сокращенное: МДОУ детский сад комбинированного вида № 131

Место нахождения «Учреждения» (юридический и фактический адрес): 681034, Российская Федерация, Хабаровский край, г. Комсомольск-на-Амуре, микрорайон Дружба, дом 53

Учреждение является некоммерческой организацией.

Организационно-правовая форма - муниципальное учреждение.

Тип - бюджетное учреждение.

Учредителем Учреждения и собственником закрепленного за Учреждением имущества является муниципальное образование городской округ Город Комсомольск-на-Амуре..

Учреждение работает по графику пятидневной рабочей недели с 7-00 часов до 19.00 часов.

Образовательная деятельность организована в соответствии с ФЗ от 29.12.2012 № 273- ФЗ «Об образовании в Российской Федерации», ФГОС дошкольного образования, СП 2.4.3648-20 «Санитарно - эпидемиологические требования к организациям воспитания и обучения, отдыха и оздоровления детей и молодежи»

Образовательная деятельность ведется на основе утвержденной основной образовательной программы дошкольного образования, которая составлена в соответствии с ФГОС дошкольного образования с учетом примерной образовательной программы дошкольного образования, санитарно-эпидемиологическим правилам и нормативам.

По итогам работы учреждения среднегодовая численность воспитанников составила 256 детей или 95% от запланированного уровня, что допустимо (возможного) отклонения от установленных показателей объема муниципальной услуги в пределах которых муниципальное задание считается выполненным.

В настоящее время функционирует 13 групп с общей численностью 233 ребенка (из них 2 компенсирующие группы для детей с ОНР)

От 1,5 до 3 лет – 3 группы

от 3 лет до 7 лет - 10 групп, в том числе: 2- компенсирующие группы для детей с ОНР.

Наполняемость по группам в соответствии с возрастом составляет:

ясли – 49 детей

сад- 184 ребенка

Всего 233 воспитанника.

Режим работы дошкольного учреждения:

Рабочая неделя – пятидневная, с понедельника по пятницу. Выходные дни - суббота, воскресенье.

Длительность пребывания детей в группе составляет 12 часов. Режим работы групп с 7.00 до 19.00

1.2 Система управления образовательным учреждением

Управление МДОУ осуществляется в соответствии с законом «Об образовании в РФ» и Устава на основе принципов единоначалия и самоуправления.

Непосредственное управление деятельностью МДОУ осуществляет заведующий Насатюк Тамара Куприяновна , образование высшее педагогическое, стаж педагогической работы – 33 года, в данной должности – 10 лет, который назначается на должность и освобождается от должности Учредителем.

Заведующий осуществляет непосредственное руководство детским садом и несет ответственность за деятельность учреждения.

Организационно-правовое обеспечение деятельности образовательного учреждения

Предназначение МДОУ детский сад № 131 определяется его местом в муниципальной системе образования: это дошкольное образовательное учреждение комбинированного вида, обеспечивающее право семьи на оказание ей помощи в воспитании и образовании детей дошкольного возраста.

Все нормативные локальные акты в части содержания образования, организации образовательного процесса в учреждении имеются в наличии.

Право на ведение образовательной деятельности, государственный статус Учреждения подтверждается следующими документами:

Лицензия на образовательную деятельность выдана Министерством образования и науки Хабаровского края, №1484, серия 27ЛО1 № 0000321; от 19 сентября 2013 года, бессрочно

Устав Учреждения утвержден постановлением администрации города Комсомольска - на - Амуре 30.04.2015г.№ 1312-па

Соглашение № 146- д/с о совместной деятельности при организации медицинской помощи несовершеннолетним, обучающимся в муниципальном образовательном учреждении от 01.01.2023 г.

Структура управления:

Коллегиальными органами управления МДОУ являются:

- управляющий совет
- общее собрание трудового коллектива,
- педагогический совет.

Ведение бухгалтерского и налогового учета, формирование бухгалтерской отчетности осуществляется единой объединенной бухгалтерией. Бухгалтерский учет ведется с использованием бухгалтерских программ 1С Предприятие 8.1 "Бухгалтерия государственного учреждения", 1С "Зарплата и кадры".

При организации бухгалтерского учета руководствуется следующими нормативно правовыми актами: Бюджетный кодекс Российской Федерации от 31.07.1998 г. № 145-ФЗ в части публичных обязательств, Налоговый кодекс Российской Федерации от 31.07.1998 г. № 146-ФЗ.

С целью учета мнений родителей (законных представителей) воспитанников в МДОУ создан «Совет родителей», деятельность которого регулируется локальным актом – положением о «Совете родителей».

Степень удовлетворенности качеством предоставляемых услуг соответствует показателю муниципального задания вследствие активной работы с управляющим советом, а также повышение уровня открытости учреждения для родительской общественности.

Деятельность коллегиальных органов регламентируется Уставом, положениями о них и другими локальными актами.

Непосредственное управление МДОУ осуществляет заведующий детским садом.

В детском саду функционирует Первичная профсоюзная организация.

В течение учебного года продолжалась работа по созданию и обогащению нормативно -

информационного обеспечения управления. Используются унифицированные формы оформления приказов. Управление МДОУ осуществляется на основе сочетания принципов единоначалия и коллегиальности на аналитическом уровне.

Вывод: МДОУ зарегистрировано и функционирует в соответствии с нормативными документами в сфере образования Российской Федерации. Структура и механизм

управления дошкольным учреждением определяет его стабильное функционирование.
В ДОУ создана структура управления в соответствии с целями и содержанием работы учреждения.

1.3 Кадровый состав

Анализ соответствия кадрового обеспечения реализации образовательной программы дошкольного образования требованиям, предъявляемым к укомплектованности кадрами, показал, что в дошкольном учреждении штатное расписание не имеет открытых вакансий, состав педагогических кадров соответствует виду детского учреждения. В штатные единицы педагогического состава включены: воспитатели и специалисты: психолог, учитель - логопед, музыкальные руководители, инструктор по физкультуре в соответствии с направленностью работы возрастных групп: общеобразовательных, компенсирующих, что позволяет обеспечить реализацию основных образовательных задач.

- Количество штатных единиц и среднегодовая фактическая численность согласно штатному расписанию, утвержденному отделом образования администрации города.

	Согласно штатному расписанию на 01.01.2022 (шт. ед.)	Фактическая численность за 2022 (чел.) среднегодовая	Отклонение фактической численности
Руководитель	1	1	0
Заместитель	2	2	0
Педагогический персонал, в том числе:	34,30	32	-1,3
Воспитатель	26,80	24	- 2,8
Учебно-вспомогательный персонал	18,20	16	-2,2
Обслуживающий персонал	19,0	18	-1,0
Итого:	74,50	69	- 5,5

Численность руководящего состава дошкольного учреждения соответствует его проектной мощности (количеству возрастных групп и их наполняемости детьми), реализации режимов функционирования.

Отклонение фактической численности от штатного расписания связано с работой основного персонала по внутреннему совместительству. Соотношение педагогического персонала к среднесписочному - 46% (32 человека); учебно-вспомогательного и обслуживающего персонала – 50 % (34 человека); административного персонала - 4% (3 человека).

Укомплектованность педагогическими кадрами и прочим персоналом по состоянию на 1 января 2022 года составила 91 %. в связи с уходом педагогических работников на пенсию и перемены постоянного места жительства.

Все педагогические работники имеют профессиональное педагогическое образование.

В МДОУ проводится целенаправленная работа с педагогами по повышению квалификации:

2 педагога прошли профессиональную переподготовку по профилю «Дошкольное образование»

100% педагогов имеют курсы повышения квалификации, в 2022 году прошли обучение на курсах повышения квалификации 15 человек (52%) от общего числа педагогов.

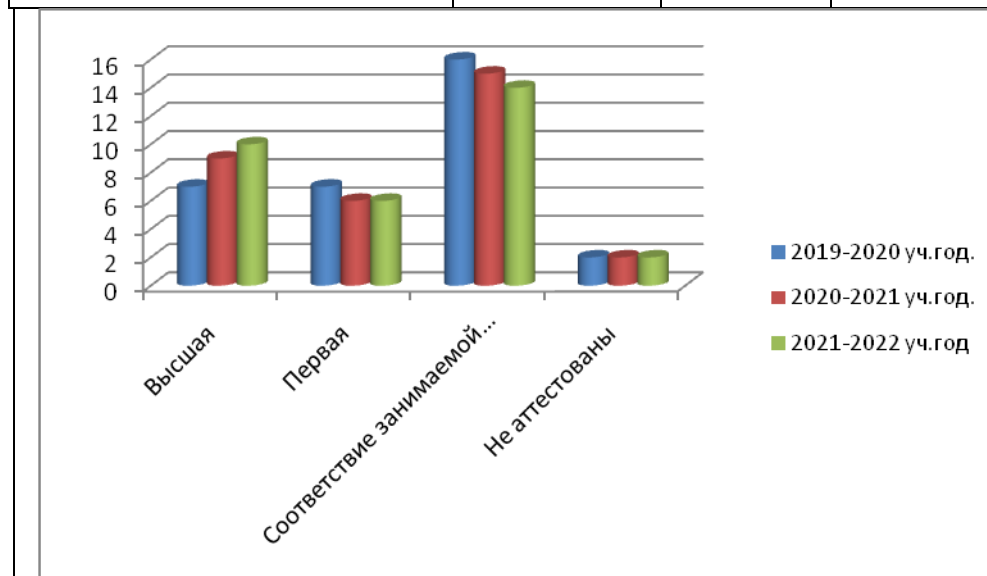
100% педагогов и административного персонала получили удостоверение по оказанию первой медицинской помощи.

С целью приведения в соответствии с требованиями законодательства в области квалификации педагогов, младших воспитателей проводится работа по получению среднего, высшего и дополнительного профессионального образования. В 2022г. прошли профессиональную подготовку по профессии «младший воспитатель» - 3 человека. В саду организована работа по непрерывному профессиональному развитию педагогов, разработана программа развития кадрового потенциала педагогических работников.

Уровень образования		Стаж работы				
высшее образование	Среднее профессиональное	до 5 лет	от 5-10 лет	10 до 15 лет	с 15 до 20 лет	с 20 лет и выше
25	7	0	6	3	7	16

Квалификация педагогов, включая руководителей МДОУ № 131

Аттестованы на категорию	2018-2019	2019-2020	2020-2021	2021-2022
Высшая	5	7	9	10
Первая	9	7	6	6
Соответствие занимаемой должности	17	16	15	14
Не аттестованы	1	2	2	2



Курсовая подготовка педагогов

Учебный год	Количество педагогов имеющих курсовую подготовку	Количество педагогов, не имеющих курсовую подготовку	Прошли в учебном году
2019-2020	32	-	12
2020-2021	32	-	10
2021-2022	32	-	15

Повышение квалификации педагогов осуществляется в соответствии с требованиями нормативных документов, перспективным планом и запросами педагогов.

Проведена оценка готовности управленческих и педагогических кадров ДОУ к работе в условиях цифровой трансформации. Выявили, что у сотрудников в достаточной степени сформированы профессиональные умения, обеспечивающие решение задач цифрового образования. Все педагогические работники умеют применять современные технические средства обучения и информационно-коммуникационные технологии, вести электронное обучение, использовать дистанционные образовательные технологии.

Систематически проводилась работа над формированием новой компетенции педагога ДОУ в соответствии с требованиями к кадровым условиям ФГОС ДО:

- проведена диагностика образовательных потребностей и профессиональных затруднений

педагогов в условиях организации инновационной деятельности и введения ФГОС ДО;

Одним из важных условий достижения эффективности результатов является сформированная у педагогов потребность в постоянном, профессиональном росте.

- осуществлена деятельность по организации и проведению обучающих семинаров, консультаций для педагогических работников:

- Включение родителей воспитанников с ОВЗ в проектную деятельность как активных участников образовательного процесса»
- «Развитие речи дошколят на кончиках пальцев»
- «Важная роль декоративного рисования»

Семинар-практикум для воспитателей ДОУ **Тема: «Проектная деятельность в детском саду»**

Цель: обеспечить условия для развития творчества и профессиональной активности педагогов в овладении ими технологии проектирования, объединить усилия коллектива детского сада для использования в практике достижений передового опыта и педагогической науки.

Задачи:

- совершенствовать педагогическое мастерство педагогов;
- повышать методический уровень педагогов в овладении ими технологии проектирования;

- - способствовать творческому поиску

Семинар - практикум по теме «Развитие связной речи дошкольников»

Задачи семинара:

- Систематизировать знания педагогов по проблеме развития связной речи детей

- Вооружить воспитателей практическими навыками работы по развитию связной речи детей старшего дошкольного возраста.

Педсоветы:

Тема: «Проектно-исследовательская деятельность в ДОУ как вид деятельности помогающий успешной реализации ФГОС ДО».

Тема: «Развитие творческих способностей у детей посредством декоративного рисования».

Тема: «Педсовет» Развитие связной речи у дошкольников».

Задачи: Активизация форм повышения квалификации педагогов дошкольного образовательного учреждения.

В игровой форме систематизировать знания педагогов по проблеме формирование связной речи детей.

Результатом использования интерактивных форм и методов в работе с педагогическим коллективом стало активное участие педагогов учреждения в методической работе города и края.

В прошедшем учебном году педагоги ДОУ активно делились опытом работы:
- Холова Наталья Витальевна - методическое объединение воспитателей города делилась опытом работы по теме «Духовно-нравственное развитие дошкольников».

Системная работа методической службы детского сада по включению педагогов в инновационную деятельность способствовала положительной динамике роста профессиональной компетентности педагогов и созданию психологически комфортной образовательной среды, способствующей развитию способностей, склонностей, возможностей педагогов.

В течение учебного года пять педагогов успешно прошли аттестацию на высшую и первую квалификационные категории.

Для обмена опытом, методической поддержки и профессионального роста, демонстрации инновационной деятельности, в том числе и за счет широкого использования средств Интернет, педагоги в учебном году принимали участие в различных конкурсах: Всероссийском интернет- конкурсе педагогического творчества, и др., где получили дипломы разной степени.

Педагоги ДОУ в 2022 году принимали участие в различных конкурсах (в том числе интернет -конкурсах:

Ф.И.О. педагога, должность	Наименование конкурса	Уровень (РФ, региональный, краевой, муниципальный)	Результат участия (занятое место)
Пичук Ольга Александровна	«Формирование математических представлений дошкольников»	Региональный	Диплом за 1 место в региональном конкурсе
	«Зимующие перелетные птицы»	Международный образовательный портал «Солнечный свет»	Диплом победителя 1 место
	«Мое призвание – дошкольное образование»	Всероссийский	Диплом за 1 место во всероссийском конкурсе
Зуева Ольга	«Методическая разработка	Всер	Диплом за 1 место во Всероссийском

Борисовна	занятия	оссийский	конкурсе
	«Лучший конспект открытого занятия в ДОУ в соответствии с ФГОС »	Всероссийский	Диплом за 1 место во Всероссийском конкурсе
	Всероссийский конкурс профессионального мастерства «Лучший специалист сферы образования 2022 года	Всероссийский	Диплом за 3 место
	Всероссийский конкурс профессионального мастерства «Секреты мастерства педагога»	Всероссийский	Диплом за 3 место
Трофимова Олеся Константиновна	«Безопасность жизнедеятельности»	Всероссийский	Диплом 1 место
	«Времена года»	Всероссийский	Диплом 1 место
Алабаева Елизавета Юрьевна Учитель - логопед	«Логопедический марафон»	Всероссийский	Диплом 1 место
	«Дидактические игры в педагогической системе дошкольного образования»	Региональный	Диплом 1 место
Горзей Е.А. воспитатель	Конкурс профессионального мастерства «Фестиваль педагогических идей»	Всероссийский	Диплом 2 место
	«Игра – ведущая деятельность дошкольника»	Всероссийский	Диплом 1 место
	«Тайны палитры и холста»	Всероссийский	Диплом 1 место
Лапкина Светлана Николаевна воспитатель	Краевой конкурс на лучшую развивающую сру	краевой	Сертификат
	Конкурс «Лучшая развивающая среда в группе»	Международный	Диплом 1 место
	Конкурс профессионального мастерства «Игровые технологии как средство развития ребенка»	Всероссийский	Диплом 1 место

Вывод: В ДОУ созданы кадровые условия, обеспечивающие качественную реализацию образовательной программы в соответствии с требованиями обновления дошкольного образования.

Педагоги МДОУ зарекомендовали себя как инициативный, творческий коллектив, умеющий найти индивидуальный подход к каждому ребенку, помочь раскрыть и развить его способности. Таким образом, система психолого-педагогического сопровождения педагогов, уровень профессиональной подготовленности и мастерства, их творческий потенциал, стремление к повышению своего теоретического уровня позволяют педагогам создать комфортные условия в группах, грамотно и успешно строить педагогический процесс с учетом введения ФГОС ДО.

1.4. Организация образовательного процесса

В ДОУ реализуется образовательная программа дошкольного образования самостоятельно разработанная в соответствии с Федеральным государственным образовательным стандартом дошкольного образования и с учетом образовательной программы дошкольного образования «Детство» под редакцией Т.И. Бабаевой, А.Г. Гогоберидзе, О.В.Солнцевой и др. В ходе реализации образовательной деятельности используются информационные технологии, современные педагогические технологии, создана комплексная система планирования образовательной деятельности с учетом направленности реализуемой образовательной программы, возрастных особенностей воспитанников, которая позволяет поддерживать качество подготовки воспитанников к школе на достаточно высоком уровне.

В 2021-2022 учебном году учреждение осуществляло образовательную деятельность, целью которой было :

Цель на 2021 – 2022 учебный год:

Цель: Создание благоприятных условий для полноценного проживания ребенком дошкольного детства, непрерывного накопления культурного опыта деятельности и общения в процессе активного взаимодействия с окружающей средой, общения с другими детьми и взрослыми, развитие психических и физических качеств в соответствии с индивидуальными особенностями, обеспечение безопасности жизнедеятельности дошкольников.

Задачи:

1. Направить работу коллектива на организацию деятельности по экологическому воспитанию детей. Формировать экологическую культуру дошкольников, развивать любознательность и бережное отношение к окружающему миру в процессе исследовательской деятельности.
2. Продолжать работу по использованию проектного метода обучения и воспитания детей для развития их познавательных, речевых и творческих способностей.
3. Систематизировать работу по художественно-эстетическому развитию дошкольников через продуктивную деятельность.

С детьми систематически проводилась организованная образовательная деятельность в соответствии с задачами ОП ДОУ, рабочих программ, реализуемых в группах, и утвержденным расписанием непосредственно образовательной деятельности. Поставленные цели достигнуты в процессе осуществления разнообразных видов деятельности: игровой, коммуникативной, трудовой,

познавательной-исследовательской, продуктивной, музыкально-художественной и чтения. Все виды деятельности представляют основные направления развития детей: физическое, познавательное, речевое, художественно-эстетическое, социально-коммуникативное.

Для интеграции разных видов детской деятельности в рамках темы недели и распределения непосредственно образовательной и совместной деятельности в режимных моментах были предложены новые формы планирования воспитательно-образовательной работы (перспективного и календарного планов) и составлены рабочие программы групп и узких специалистов ДООУ.

Анализ выполнения требований к содержанию и методам воспитания и обучения, а также анализ усвоения детьми программного материала показывают стабильность и позитивную динамику по всем направлениям развития. Это свидетельствует о том, что воспитатели стремятся творчески подходить к организации воспитательно-образовательного процесса. Планируют деятельность с учетом полученных результатов, позволяют выявить особенности прохождения программы группой в целом и отдельными детьми, наметить необходимые способы оказания помощи дошкольникам по каждому разделу программы. Грамотно подбирают методы и приемы, способствующие усвоению дошкольниками программных задач. Воспитательная работа с детьми проводится по всем направлениям в соответствии со структурой личности ребенка. Режимные моменты, игра, образовательная деятельность, праздники, досуги и другие мероприятия, - все виды жизнедеятельности ребенка в саду способствуют гармоничному развитию всех его сфер. Большую роль в оптимизации воспитательно – образовательного процесса играет повышение профессиональной грамотности педагогов в области основ дошкольной психологии. Работа проводится в виде семинаров, круглых столов, индивидуальных собеседований педагогических советов и других форм.

Педагогическое образование родителей (законных представителей) воспитанников

осуществляется как традиционными методами через наглядные пособия, стенды, беседы, консультации, родительские собрания, так и с помощью современных средств информатизации (сайт ДООУ, группа в социальной сети «В контакте», электронная почта ДООУ).

В ДООУ функционирует медико-педагогический консилиум (ПМПк), что позволяет осуществлять комплексный подход в работе с детьми.

В ДООУ созданы организационно-методические условия для решения задач по охране жизни и укрепления здоровья детей; обеспечения интеллектуального, личностного и физического развития ребенка; приобщения детей к общечеловеческим ценностям; взаимодействия с семьей для обеспечения полноценного развития ребенка.

Основная образовательная программа дошкольного образования реализуется в полном объеме. Осуществление образовательного процесса с дошкольниками соответствует предъявляемым требованиям.

Проектирование образовательного процесса осуществляется через описание специфически детских видов деятельности. Педагоги стремятся органично интегрировать различные виды детской деятельности в рамках одной образовательной ситуации (темы недели, проекта).

Представленные в образовательном процессе формы взаимодействия с детьми полностью соответствуют возрастным возможностям детей, учитывают детские интересы и потребности, стимулируют детей на проявление инициативности, активности и самостоятельности.

Воспитатели осведомлены об психофизиологических особенностях детей в группе, при организации воспитательно - образовательного процесса, подборе методических пособий, игр и игровых материалов учитывают особенности психических процессов, эмоциональной и волевой сферы ребенка.

Психологическое сопровождение детей с ОВЗ (особенно в компенсирующих группах для детей с ТНР) осуществляется воспитателями в сотрудничестве со специалистами (педагогом-психологом), на основе мониторинга определяются особенности освоения ребенком рабочей программы, проектируется и реализуется индивидуальный образовательный маршрут освоения программы, учитывающий все особенности дошкольника, его возможности и потребности.

1.5 Содержание и качество подготовки воспитанников ДОУ

Качество образования воспитанников определяется на основе мониторинга (диагностики развития детей).

Согласно плану, условиях ДОУ педагогический мониторинг осуществлялся по направлениям:

- оценка физического развития и здоровья воспитанников;
- педагогическая диагностика детей;
- психологическая диагностика воспитанников, подтвердившие положительную динамику развития каждого ребенка и группы в целом.

Мониторинг осуществляется в форме регулярных наблюдений педагога за детьми в повседневной жизни и в процессе непосредственной образовательной работы с ними. Педагоги анализировали продукты детской деятельности, наблюдали за активностью ребенка в отдельные периоды пребывания в дошкольном учреждении.

Мониторинг качества освоения детьми образовательной программы за 2021-2022 год показал следующие результаты

направления развития		Физическое развитие	Познавательное развитие		Речевое развитие	Социально – коммуникативное развитие		Художественно – эстетическое развитие
Образовательные области			Познавательное развитие	Познавательное Развитие ФЭМП		Социально – коммуникативное развитие	Игровая деятельность	
кол-во детей	показатели							
167 детей дошкольного возраста	сформировано	125 ребенка 75%	130 детей 78 %	117 ребенка 70 %	114 детей 68%	134 ребенка 80%	142 детей 85%	142 ребенка 85 %
	на стадии формирования	42 детей 25 %	37 детей 22 %	50 детей 30 %	53 детей 32 %	33 ребенка 20 %	25 детей 15 %	25детей 15 %
	не сформировано							

В результате проведенной работы можно сделать следующие выводы: Общий % усвоения программы по ДОУ за 2021 – 2022 учебный год составил 100%.

По результатам мониторинга индивидуального развития дошкольников ДОУ был сделан вывод об эффективности образовательной работы (методов, форм, средств) педагогов с конкретным ребенком и группой в целом.

Полученные результаты мониторинга позволили уточнить направления образовательной работы с конкретным ребенком и выявить степень эффективности взаимодействия педагога и ребенка в рамках образовательного процесса детского сада с целью освоения образовательной программы.

Необходимо отметить, что работа педагогов по проведению мониторинга образовательной деятельности имеет положительный аспект, о чем свидетельствуют контрольные срезы, где прослеживается объективность оценки педагогами уровня усвоения детьми содержания образовательных областей. В результате анализа причин не сформированности у отдельных детей ДОУ некоторых критериев мониторинга образовательных областей программы были установлены следующие факторы. Это:

- часто болеющие дети;
- нерегулярно посещающие детский сад по различным причинам;
- комплектование младших групп в течение года;
- наличие в группах младшего возраста детей со слабо развитой речью;
- наличие детей, имеющих протокол ТПМПК с заключением ОНР и ЗПР с отказом от посещений компенсирующих групп и специализированных детских садов.

Общая картина мониторинга позволила нам выделить детей, которые нуждаются в особом внимании педагога и в отношении которых необходимо скорректировать, изменить способы взаимодействия, составить индивидуальные образовательные маршруты.

Результативно работали в этом учебном году учителя – логопеды и воспитатели компенсирующих групп. Подбор детей в компенсирующих группах достаточно сложный. Согласно протоколов ТПМПК, у отдельных детей имеются сложные речевые нарушения, что предполагает определенные трудности в их обучении. Тем не менее, у учителя – логопеда Алабаевой Е.Ю. (с нормой речевого развития) выпущено 12 детей, со значительным улучшением 2 ребенка.

В рамках коррекционно-развивающей работы с воспитанниками, прослеживается стабильно высокий уровень психологической готовности воспитанников ДОУ к школьному обучению, для этого педагогом – психологом разработана и реализуется рабочая программа по подготовке детей к школе, направленная на развитие интеллектуальной, эмоционально-волевой сферы, познавательных процессов дошкольников и создание образовательной среды, обеспечивающей успешный переход на следующий уровень образования.

Результаты исследования психологической готовности по МДОУ № 131 в 2021-2022 г.

Всего 63 ребенка

Высокий уровень мотивации у 57 детей (90%),

Средний уровень мотивации у 6 детей (10%),

Низкий уровень мотивации у детей отсутствует (0%),

Высокий уровень произвольной сферы у 57 детей (90%),

Средний уровень произвольной сферы у 6 детей (10%),

Низкий уровень произвольной сферы нет (0%)

Высокий уровень интеллектуальной сферы у 47 детей (75%),

Средний уровень интеллектуальной сферы у 16 детей (25%),

Низкий уровень интеллектуальной сферы нет (0%)

Высокий уровень речевой готовности у 50 детей (80%),

Средний уровень речевой готовности у 13 детей (20 %),

Низкий уровень речевой готовности у 0 детей (0%)

Высокий уровень психологической готовности у 57 детей (91%),

Средний уровень психологической готовности у 6 детей (9 %),

Низкий уровень психологической готовности нет (0%).

В детском саду реализуются дополнительные общеразвивающие программы на безвозмездной и платной основе. Большинство детей дошкольного учреждения посещают кружки, секции, спортивные клубы, студии, что благоприятно сказывается на росте познавательной мотивации воспитанников, коммуникативной компетенции.

Учебный год	Кружки и секции											
	Направление											
	Техническое		спортивные секции и кружки		художественное		Социально-гуманитарное		Естественнонаучное		Туристско-краеведческое	
2021-2022	27	12%	83	36%	56	24%	23	10%	18	9%	26	9 %

Выпускники ДОУ имеют стабильные положительные результаты уровня адаптации к условиям обучения в школе и продолжают успешное обучение в ней.

Учебный год	Всего детей, поступивших в МОУ СОШ № 35	Высокий уровень адаптации	Средний уровень адаптации	Низкий уровень адаптации
2019-2020	64	43	21	0
2020-2021	61	41	20	0
2021-2022	63	42	21	0

С педагогами МОУ СОШ № 35, где обучаются наши воспитанники, работаем по программе преемственности, что позволяет отслеживать социальную адаптацию выпускников. Для выпускников ДОУ характерно ответственное отношение к учебе, у них доминируют познавательные и социальные мотивы к школьному обучению, они продолжают посещать кружки, студии, секции, участвуют в конкурсах, общественной жизни школы. Для выпускников ДОУ характерно ответственное отношение к учебе, у них доминируют познавательные и социальные мотивы к школьному обучению.

Учебный год	Всего детей, подготовительных групп	Высокий уровень мотивации	Средний уровень мотивации	Низкий уровень мотивации
2019-2020	64	52 – 82%	12- 18%	0
2020-2021	61	55- 90 %	6- 10%	0
2021-2022	63	57-90%	6-10%	0

Информация об участии воспитанников ДОУ в 2022 году в различных конкурсах

№ П/П	Ф.И.О. педагога	Название конкурса, уровень, ссылка на сайт	Наименование материала, который отправлен	Результат
-------	-----------------	--	---	-----------

1	Алабаева Елизавета Юрьевна	Конкурс « В мире домашних животных »	1 участник	Диплом победителя
		КОНКУРС чтецов « Разноцветный мир детства»	1 участник	Диплом 3 место
2	Кузьмина Нина Николаевна	Конкурс «Зима глазами детей»	Рисунок «Зимний лес»	Диплом 1 место
3	Котова Светлана Васильевна Учитель-логопед	Городской конкурс чтецов « Разноцветный мир детства»	2 участника	Диплом 1 место
4	Федорова Дарья Сергеевна	«Безопасный труд глазами детей»	Коллектив группы	Диплом победителя
5	Коробко Ольга Викторовна	«Я-рисую!»	6 участников	Дипломы победителей
6	Дворная Светлана Николаевна	«Малые олимпийские игры» среди дошкольных образовательных учреждений г. Комсомольска-на-Амуре	12	3 место
7	Безербная Евгения Сергеевна Дворная Светлана Николаевна Меркель Светлана Владимировна	Победители смотря-конкурса самодеятельного творчества детских коллективов муниципальных дошкольных образовательных учреждений: Гран-при конкурса «Современная хореография»	32	Гран-при «Современная хореография»

Анализ результатов воспитательно-образовательного процесса

С детьми систематически проводилась организованная образовательная деятельность в соответствии с задачами рабочей программы, реализуемой в группе, и утвержденным расписанием непосредственно образовательной деятельности. Поставленные цели достигнуты в процессе осуществления разнообразных видов деятельности: игровой, коммуникативной, трудовой, познавательно-исследовательской, продуктивной, музыкально-художественной и чтения. Все виды деятельности представляют основные направления развития детей: физическое, познавательное, речевое, художественно-эстетическое, социально-коммуникативное.

Для интеграции разных видов детской деятельности в рамках темы недели и распределения непосредственно образовательной и совместной деятельности в режимных моментах были предложены новые формы планирования воспитательно-образовательной работы (перспективного и календарного планов) и составлены рабочие программы групп и узких специалистов ДОУ.

Анализ выполнения требований к содержанию и методам воспитания и обучения, а также анализ усвоения детьми программного материала показывают стабильность и позитивную динамику по всем направлениям развития. Это свидетельствует о том, что воспитатели стремятся творчески подходить к организации воспитательно-образовательного процесса. Планируют деятельность с учетом полученных результатов, позволяют выявить особенности прохождения программы группой в целом и отдельными детьми, наметить необходимые способы оказания помощи дошкольникам по каждому разделу программы. Грамотно подбирают методы и приемы, способствующие усвоению дошкольниками программных задач.

В 2021 году воспитатели впервые начали работу с программой воспитания, которая учитывает возрастные характеристики возможных достижений ребенка, что соответствует портрета выпускника и базовым направлениям духовно-нравственного развития. Воспитательная работа с детьми проводится по всем направлениям в соответствии со структурой личности ребенка. Режимные моменты, игра, предметно-пространственная среда, праздники, правила и нормы, традиции, система отношений в разных общностях и другие мероприятия, все виды жизнедеятельности ребенка в саду способствуют гармоничному развитию всех его сфер. Большую роль в оптимизации воспитательного процесса играет повышение профессиональной грамотности педагогов в области основ дошкольной психологии. Работа проводится в виде семинаров, круглых столов, индивидуальных собеседований педагогических советов и других форм.

Создана современная, эстетически привлекательная предметно-развивающая среда, активно используются инновационные методы, средства и формы дошкольного образования, созданы комфортные условия для прогулок детей, развития двигательной активности на воздухе. В ДОУ обеспечивается благоприятный микроклимат и психологический комфорт в детском коллективе.

В ДОУ соблюдаются санитарно-гигиенические нормы, предъявляемые к содержанию детей дошкольного возраста в соответствии с СП 3.1/2.4.3598-20, выполняются дополнительные профилактические меры по нераспространению COVID – 19.

Педагогическое образование родителей (законных представителей) воспитанников осуществляется как традиционными методами через наглядные пособия, стенды, беседы, консультации, родительские собрания, так и с помощью современных средств информатизации (сайт МДОУ № 131, группа в социальной сети «В контакте», электронная почта ДОУ).

В ДОУ функционирует медико-педагогический консилиум (ПМПк), что позволяет осуществлять комплексный подход в работе с детьми.

В ДОУ созданы организационно-методические условия для решения задач по охране жизни и укрепления здоровья детей; обеспечения интеллектуального, личностного и физического развития ребенка; приобщения детей к общечеловеческим ценностям; взаимодействия с семьей для обеспечения полноценного развития ребенка.

Основная образовательная программа дошкольного образования реализуется в полном объеме. Осуществление образовательного процесса с дошкольниками соответствует предъявляемым требованиям.

Проектирование образовательного процесса осуществляется через описание специфически детских видов деятельности. Педагоги стремятся органично

интегрировать различные виды детской деятельности в рамках одной образовательной ситуации (темы недели, проекта).

Представленные в образовательном процессе формы взаимодействия с детьми полностью соответствуют возрастным возможностям детей, учитывают детские интересы и потребности, стимулируют детей на проявление инициативности, активности и самостоятельности.

Воспитатели осведомлены об психофизиологических особенностях детей в группе, при организации воспитательно - образовательного процесса, подборе методических пособий, игр и игровых материалов учитывают особенности психических процессов, эмоциональной и волевой сферы ребенка.

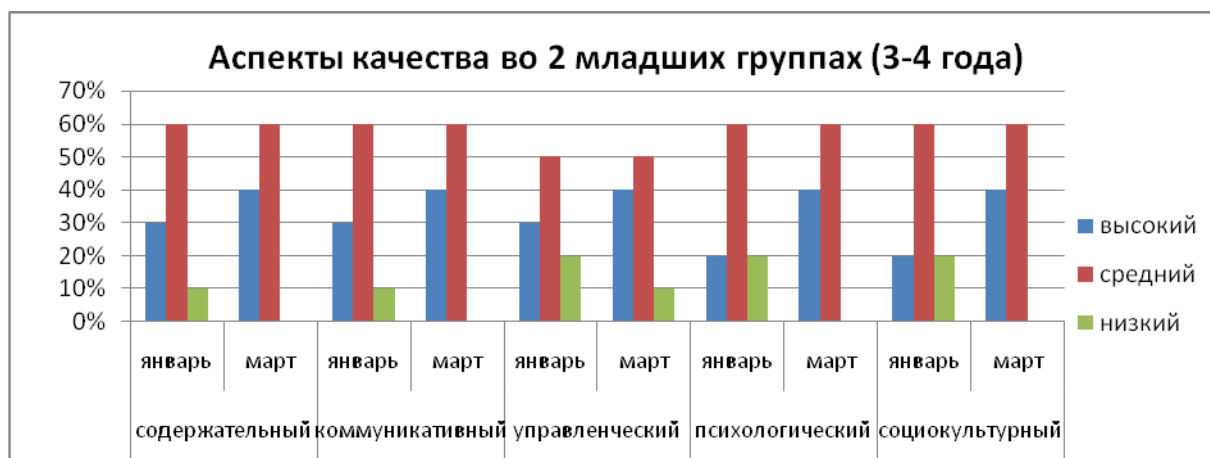
Психологическое сопровождение детей с ОВЗ (особенно в компенсирующей группе для детей с ОНР) осуществляется воспитателем в сотрудничестве со специалистами (педагогом-психологом), на основе мониторинга определяются особенности освоения ребенком рабочей программы, проектируется и реализуется индивидуальный образовательный маршрут освоения программы, учитывающий все особенности дошкольника, его возможности и потребности.

Вариативную часть образовательной деятельности с детьми дошкольного возраста составляет работа по программе И.А. Кузьмина, А.В. Камкина «Истоки».

Результаты мониторинга формирования основ духовно-нравственного развития детей.

2021-2022 учебный год.

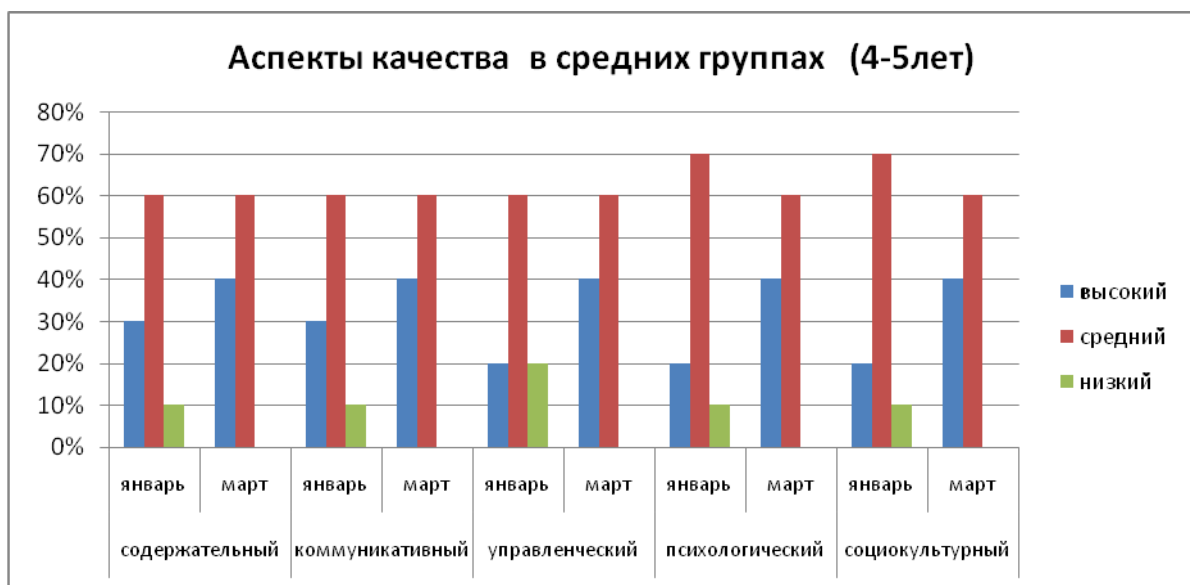
уровень	Аспекты качества во 2 младших группах (3-4 года)									
	содержательный		коммуникативный		управленческий		психологический		социокультурный	
	январь	март	январь	март	январь	март	январь	март	январь	март
высокий	28%	40%	28%	40%	28%	40%	20%	40%	28%	
средний	60%	60%	60%	60%	50%	50%	60%	60%	60%	
низкий	12%	0%	10%	0%	22%	10%	20%	0%	20%	0%



Мониторинг показал положительную динамику по всем аспектам.

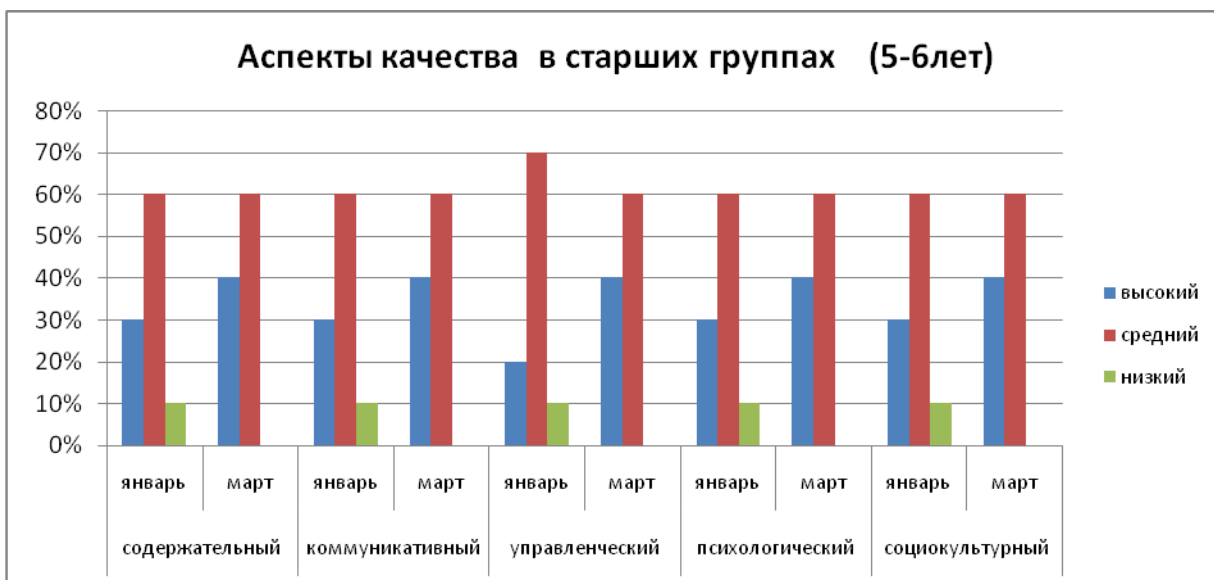
уровень	Аспекты качества в средних группах (4-5 лет)
---------	--

	содержательный		коммуникативный		управленческий		психологический		социокультурный	
	январь	март	январь	март	январь	март	январь	март	январь	март
высокий	30%	40%	30%	40%	20%	40%	20%	40%	20%	40%
средний	60%	60%	60%	60%	60%	60%	70%	60%	70%	60%
низкий	10%	0%	10%	0%	20%	0%	10%	0%	10%	0%



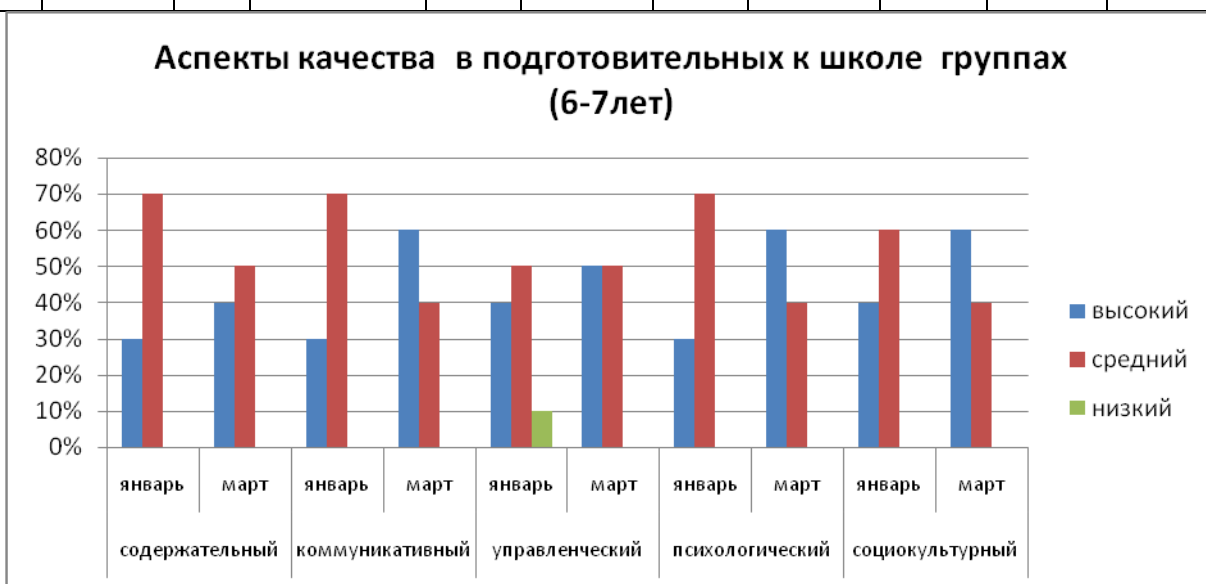
Положительная динамика сохраняется. Высокий уровень развития на конец года увеличился в среднем на 15%.

уровень	Аспекты качества в старших группах (5-6 лет)									
	содержательный		коммуникативный		управленческий		психологический		социокультурный	
	январь	март	январь	март	январь	март	январь	март	январь	март
высокий	30%	40%	30%	40%	20%	40%	30%	40%	30%	40%
средний	60%	60%	60%	60%	70%	60%	60%	60%	60%	60%
низкий	10%	0%	10%	0%	10%	0%	10%	0%	10%	0%

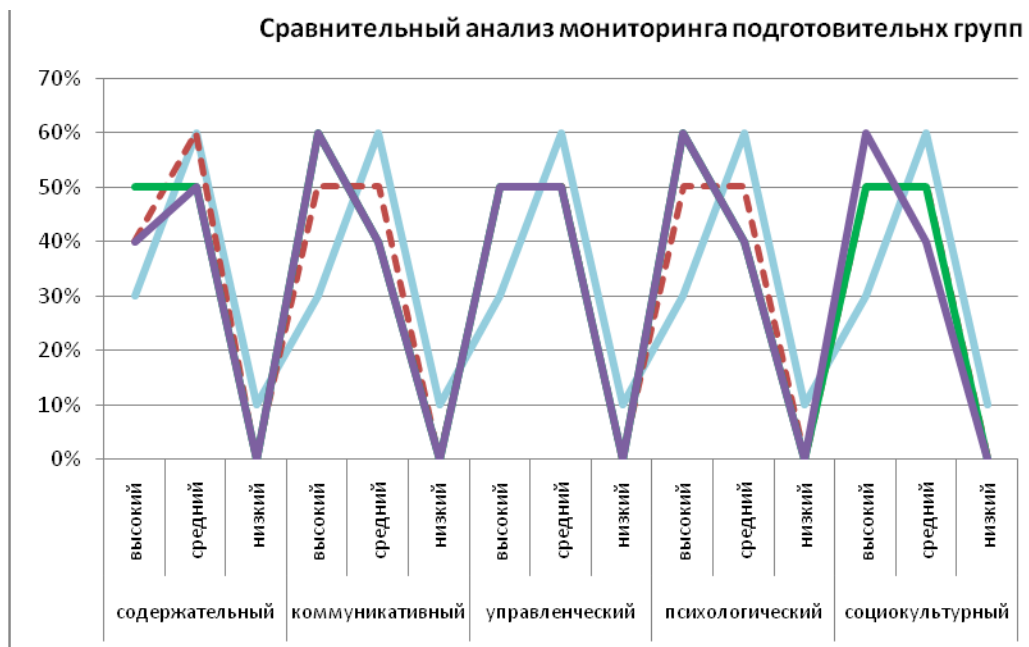
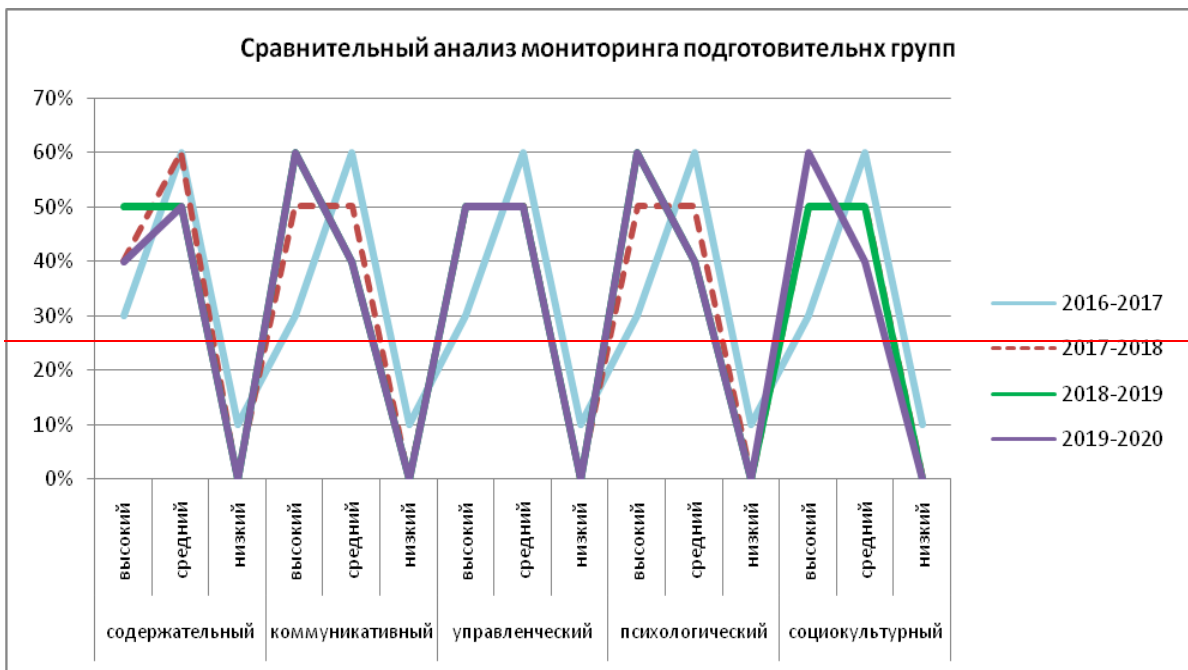


Динамика положительная, высокий уровень на конец года увеличился на 10%; отсутствие детей с низким уровнем развития.

уровень	Аспекты качества в подготовительных к школе группах (6-7лет)									
	содержательный		коммуникативный		управленческий		психологический		социокультурный	
	январь	март	январь	март	январь	март	январь	март	январь	март
высокий	30%	40%	30%	60%	40%	50%	30%	60%	40%	60%
средний	70%	50%	70%	40%	50%	50%	70%	40%	60%	40%
низкий	0%	0%	0%	0%	10%	0%	0%	0%	0%	0%



Положительная динамика сохраняется, отсутствие детей с низким уровнем развития на конец года.



Итоги мониторинга за 4 года уровня духовно-нравственного развития детей подготовительных групп показал, что результаты стабильнее и выше у детей, которые на протяжении 4 лет осваивали программу «социокультурные истоки». Отмечено стабильное отсутствие детей с низким уровнем развития; высокий процент детей с высоким уровнем развития.

Использование в работе системы по духовно-нравственному развитию детей позволило нам:

- интегрировать обучение и воспитание в единый образовательный процесс на основе ценностей отечественной культуры;
- формировать гражданскую ответственность и осознание ребенком, его родителями и педагогами духовного смысла служения Отечеству;
- приобщать в равной степени представителей всех национальностей к родным истокам в условиях многоконфессиональности и поликультурных контактов современного социума;

- укреплять статус дошкольного учреждения как социального института, способствующего стабилизации и консолидации социума.

Результатом работы по созданию системы работы по духовно-нравственному воспитанию в МДОУ детский сад №131 является: положительная динамика развития детей по результатам мониторинга освоения программы;

- повышение уровня профессиональной компетентности педагогов, работающих в инновационном режиме,
- достаточно высокий уровень образовательной работы в ДОУ, что вызывает интерес родителей и желание воспитывать своих детей в нашем учреждении.

Вывод: воспитательно-образовательный процесс в ДОУ строится с учетом требований санитарно - гигиенического режима в дошкольных учреждениях. Выполнение детьми программы осуществляется на хорошем уровне. Годовые задачи реализованы в полном объеме. В ДОУ систематически организуются и проводятся различные тематические мероприятия.

Обеспечение здоровья и здорового образа жизни.

С целью определения направлений работы и совершенствования оздоровительных мероприятий в МДОУ проводился мониторинг состояния здоровья и физического развития воспитанников ДОУ.

Система мониторинга позволила получить объективную информацию о динамике состояния здоровья детей и физического развития, принимать грамотные решения по вопросам оптимизации воспитательно-образовательного процесса и повышения эффективности проводимой работы.

Анализ посещаемости и заболеваемости

уч. год	Кол-во дней проведённых	Количество пропущенных дней	
		Всего	Из них по болезни
2019-2020	50971	26808	3299
2020-2021	39577	27241	5121
2021-2022	38684	23536	3879

Посещаемость в 2022 году выше, чем в прошлом, 2021, году - 61,3%.

Количество случаев пропусков по болезни уменьшилось в сравнении с 2021 годом. Средняя продолжительность заболеваний также уменьшилась. Основную массу пропусков составляют пропуски воспитанников не по болезни, а по иным причинам.

Заболеваемость на 1 ребенка в разрезе последних лет:

Учебные года	Заболеваемость на 1 ребенка
2019-2020	12,1
2020-2021	19,0
2021-2022	15,2

Показатель заболеваемости воспитанников ДОУ составил 15,2 дней пропусков одним ребенком по болезням.

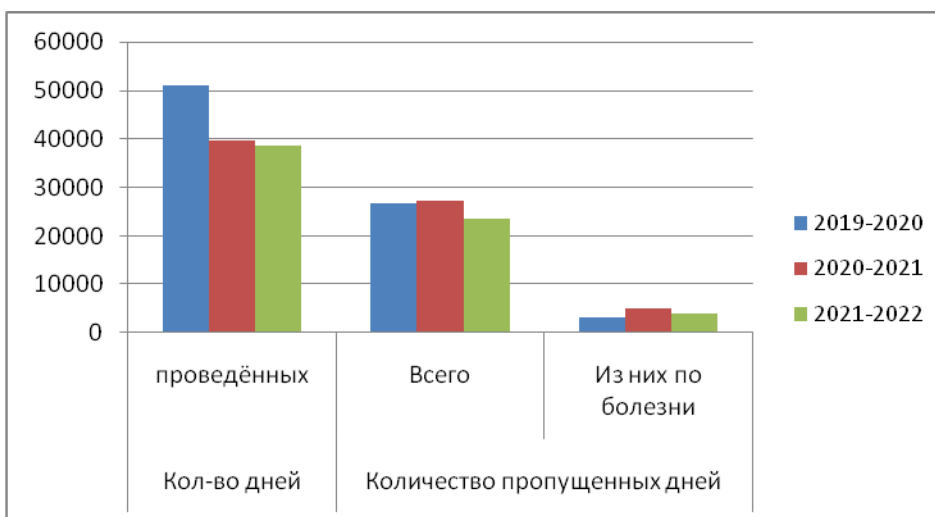
Такой уровень заболеваемости объясняется еще и тем, что в детском саду имеются дети часто и длительно болеющие, дети, находящиеся на домашнем режиме, перенесшие операции и т.д. Часть детей – вновь прибывшие, т.е. проходили период адаптации, что всегда связано с подъемом заболеваемости.

Увеличилось количество детей, попадающих в группу диспансерного учета. Данные обстоятельства объясняются не только поступлением новых детей в детский сад с уже имеющимися отклонениями в здоровье, но и экологическими условиями, образом жизни, питанием. Не во всех семьях все необходимые условия соблюдаются.

Особое внимание коллектив детского сада уделял адаптации вновь поступивших детей. Для них был установлен щадящий режим и неполный день пребывания.

Также для адаптации детей создавались следующие условия: проводилось консультирование родителей; осуществлялся индивидуальный подход к каждому ребёнку; формировался гибкий режим дня; осуществлялся постоянный контроль физического и психического состояния детей. В истекшем году не зафиксировано ни одного случая дезадаптации детей в условиях детского сада.

Анализ посещаемости и заболеваемости



Заболеваемость на 1 ребенка в разрезе последних лет:



В целом по саду можно отметить стабильность в недопущении роста заболеваемости у дошкольников. Этому способствовал ряд причин, обозначенных при анализе физкультурно-оздоровительной работы: регулярность проведения спортивных игр и упражнений, систематичность закаливания, индивидуальная и подгрупповая работа в группе и на улице. В дошкольном учреждении проводится работа по охране жизни и укреплению здоровья детей, профилактике осанки: корригирующие упражнения и комплексы гимнастик после сна, утренние гимнастики в теплое время года на свежем воздухе. Физкультурные занятия, элементы воздушного и водного закаливания (полоскание горла прохладной водой, обширное умывание), индивидуальная работа по физическому развитию, систематическая работа инструктора по физкультуре в бассейне. На прогулках и в группах, увеличение двигательной активности детей в режиме дня за счет проведения спортивных игр и упражнений на прогулке, С-витаминизация третьих блюд и др.

К ослабленным детям осуществляется индивидуальный подход. Закаливающие мероприятия проводятся систематически, согласно плану проведения закаливающих мероприятий. Медсестры ДОУ много внимания уделяют профилактической работе, информированию родителей по вопросам здоровья, закаливания, питания дошкольников. Врач-педиатр и медицинская сестра в системе проводят плановый профилактический осмотр детей по группам с антропометрическими данными, осмотр диспансерных больных. Проводились профилактические прививки, осуществлялся контроль за проведением закаливающих процедур. Проведён углубленный медосмотр детей старшего дошкольного возраста.

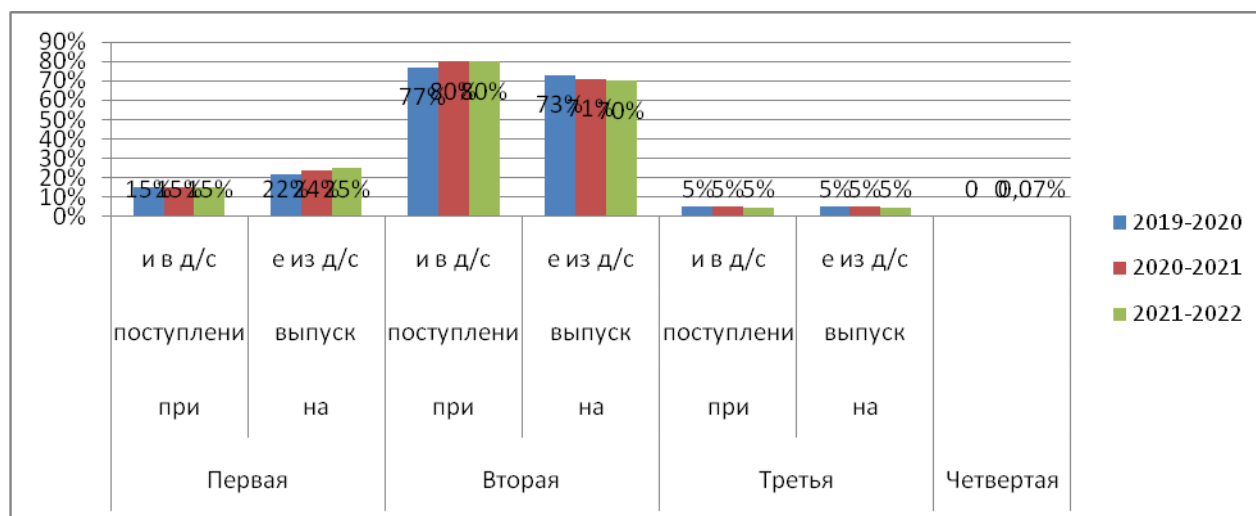
В результате взаимодействия медицинского и педагогического коллектива ДОУ отмечается некоторая стабильность показателей заболеваемости и посещаемости в течение последних трёх лет. Наличие системы физкультурно - оздоровительной работы позволяет нам координировать действия медицинских и педагогических работников, включать в данную работу родителей.

Несмотря на то, что с каждым годом увеличивается количество поступающих детей с хроническими патологиями, с широким кругом соматических расстройств, с совмещенными диагнозами, с органическими поражениями центральной нервной системы, наблюдается относительная стабильность по количеству пропущенных по болезни детодней. Приведенные данные дают основание считать, что комплексное применение лечебно – профилактических мероприятий в сочетании с педагогическими являются одним из важных моментов в воспитании здорового ребенка.

Ежегодно проводится мониторинг состояния здоровья воспитанников и осуществляется распределение их по группам здоровья, физического развития, оформляется «Журнал здоровья» по каждой возрастной группе, данные которого доводятся до сведения педагогов и родителей, что помогает строить всю работу с учетом индивидуальных особенностей состояния здоровья детей.

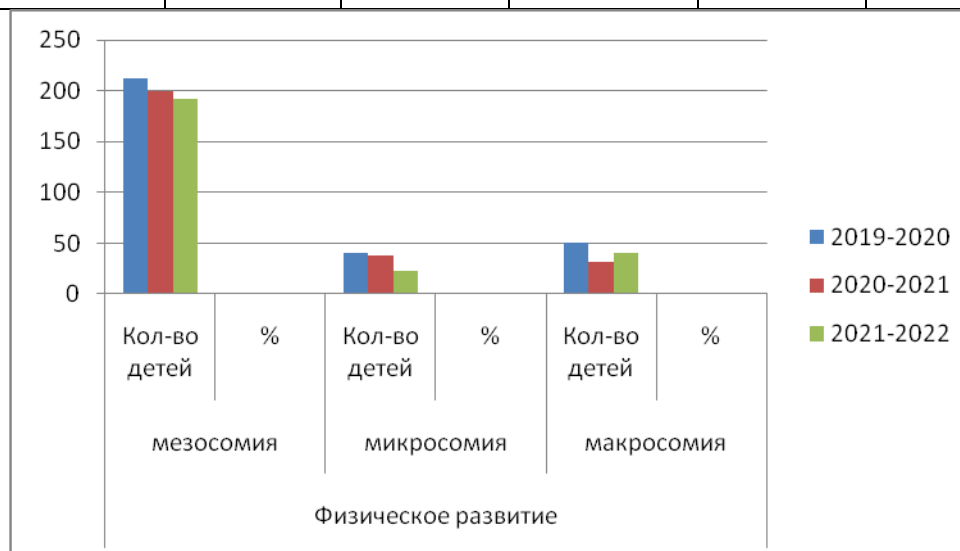
Годы /кол-во детей	Группы здоровья детей						
	Первая		Вторая		Третья		Четвертая
	при поступлении и в д/с	на выпуске из д/с	при поступлении и в д/с	на выпуске из д/с	при поступлении и в д/с	на выпуске из д/с	
2019-2020	15%	22%	77%	73%	5%	5%	-
2020-2021	15%	24%	80%	71%	5%	5%	-

2021-2022	15%	25%	80%	70%	5%	5%	0,07%
-----------	-----	-----	-----	-----	----	----	-------



Сравнительная таблица физического развития детей

Учебные года	Физическое развитие					
	мезосомия		микросомия		макросомия	
	Кол-во детей	%	Кол-во детей	%	Кол-во детей	%
2019-2020	212	70%	41	14%	50	16%
2020-2021	200	74%	38	14%	32	12%
2021-2022	192	75%	23	9%	41	16%



Отмечается стабильность динамики состояния здоровья часто болеющих детей. Количество воспитанников часто и длительно болеющих в 2021-22 году составило 32

ребенка (12%.) С данной категорией проводится (согласно плану) определенная работа по оздоровлению: соблюдается щадящий режим двигательных нагрузок, вносятся корректировки в образовательную нагрузку.

Как видно из таблиц, дошкольники с первой группой здоровья составляют небольшой процент (15%) при поступлении, но на протяжении пребывания детей в детском саду их состояние здоровья сохранилось на прежнем уровне и даже есть тенденция перехода детей со 2 группой здоровья в первую .

Из таблицы показателей физического здоровья детей видно, что количество детей со 2 группой здоровья незначительно уменьшилось (с 71 % до 70%) за счет перехода детей с 2 группой здоровья в первую группу здоровья. Количество детей с 3 группой здоровья осталось на прежнем уровне. Несмотря на то, что с каждым годом увеличивается количество поступающих детей с хроническими патологиями, с широким кругом соматических расстройств, с совмещенными диагнозами, с органическими поражениями центральной нервной системы. Приведенные данные дают основание считать, что комплексное применение лечебно – профилактических мероприятий в сочетании с педагогическими являются одним из важных моментов в воспитании здорового ребенка.

Показатели уровня развития физических качеств детей по МДОУ

	группы	Ловкость			Гибкость			Выносливость			Скоростно-силовые способности			Быстрота		
		В.	С	Н	В.	С	Н	В.	С	Н	В.	С	Н	В.	С	Н
2020-2021	Старшие	47%	53%	0	30%	61%	9%	40%	60%	0	36%	64%	0	66%	34%	0%
	Подготовительные	50%	50%	0	48%	52%	0	38%	62%	0	67%	33%	0	74%	26%	0
2021-2022	Старшие	47%	53%	0	30%	61%	9%	40%	60%	0	36%	64%	0	66%	34%	0%
	Подготовительные	65%	35%		50%	50%	0	40%	60%	0	68%	32%	0	66%	34%	0%

В конце учебного года был проведен мониторинг развития физических качеств детей, в котором принял участие 167 детей ДОУ. По данным мониторинга выявлен средний результат: высокий уровень составляют дети старших и подготовительных групп по всем основным показателям, с низким уровнем детей нет. По результатам диагностики уровня физического развития воспитанников видно, что значительно улучшились показатели по освоению прыжков в длину с места, на конец года нет низкого уровня и вырос высокий уровень до 68%. На конец года по показателю скорости в беге на 30 м. нет низкого уровня, высокий составил 68%. По показателю гибкости дети имеют достаточно высокий уровень как на начало, так и на конец года. Это связано с физическими особенностями детского организма – дети подвижные, ловкие, но гибкостью не обладают. Однако в ходе мониторинга были выявлены следующие проблемы, на которые необходимо будет обратить внимание в следующем учебном году: - на показатель выносливости. На начало и на конец учебного года высокий и средний уровень остались почти на тех же показателях. Динамика показателей физической подготовленности детей свидетельствует о наличии целенаправленной системы оздоровления дошкольников в процессе режимных моментов и в рамках занятий в бассейне, а также системы физического воспитания, включающая повышение двигательной активности детей в течение дня и регулярные занятия физическими упражнениями.

Полученные данные позволяют отметить, что у большинства исследуемых дошкольников сформированы основные физические качества и потребность в двигательной активности. Дети самостоятельно выполняют доступные возрасту

гигиенические процедуры, соблюдают элементарные правила здорового образа жизни. Отмечается потребность продолжать занятия физическими упражнениями в повседневной жизни, так 54% дошкольников, из числа обследованных продолжают физическое развитие в спортивных секциях города: теннис, хоккей, карате.

На успешные результаты физической подготовленности выпускников повлияли регулярно проводимые мероприятия:

- мониторинг физического развития детей
- утренние гимнастики
- физкультурные занятия в группе и на улице
- самостоятельная двигательная активность на прогулке и в помещении
- гимнастика после дневного сна
- мероприятия по профилактике простудных заболеваний и гриппа
- физкультурные праздники и развлечения
- взаимодействие с родителями (родительские собрания, анкетирование, советы, индивидуальное консультирование родителей инструктором по физкультуре Дворной С.Н. и медицинской сестрой Комаричевой Ю.Н.)
- сбалансированное питание детей
- создание развивающей среды (оборудованные игровые площадки, физкультурные уголки в группах)
- работа кружка «Спортивная мозаика»
- проектная деятельность, решающая задачи образовательной области «Физическое развитие».

Вывод: В работе МДОУ большое внимание уделяется охране и укреплению здоровья детей. Следует продолжать работу по снижению заболеваемости детей и в следующем году, продолжить взаимодействие с семьями воспитанников по формированию у детей потребности здорового образа жизни.

Анализ работы педагогического коллектива с родителями воспитанников.

Реализуя принцип государственно-общественного характера управления, администрация дошкольного учреждения успешно выстраивает партнерские отношения с разными категориями семей воспитанников, посещающих дошкольное учреждение. В детском саду создан и активно работает Управляющий совет. Степень удовлетворенности организацией образовательно-оздоровительным процессом среди родителей составляет 96 %. Работа с семьей строится в соответствии с принципом дифференциации.

При этом решаются приоритетные задачи:

- повышение педагогической культуры родителей;
- приобщение родителей к участию в жизни детского сада;
- изучение семьи и установление контактов с ее членами для согласования воспитательных воздействий на ребенка.

Для решения этих задач используются различные формы работы:

- заключение договоров с родителями вновь поступивших детей;
- групповые родительские собрания, консультации;
- проведение совместных мероприятий для детей и родителей;
- анкетирование;
- наглядная информация;
- показ деятельности для родителей;
- выставки совместных работ;
- смотры-конкурсы;

- посещение открытых мероприятий и участие в них.

Работает консультативная служба специалистов: учителя - логопеда, инструктора по физкультуре,

музыкального руководителя, медсестры, педагога - психолога.

По результатам проведенного анкетирования была выявлена степень удовлетворенности родителей качеством деятельности ДОУ

	да	%	нет	%	затрудняюсь	%
Охотно ли Ваш ребенок посещает детский сад	157	98%			3	2%
Владеете ли Вы информацией о работе дошкольного учреждения (цели ,задачи, наличие программы ,режим работы)	149	93%	6	4%	5	3%
Знаете ли Вы, чем кроме игровой деятельности занимается Ваш ребенок в течение дня?	156	97%			4	3 %
Соответствует ли качество образования в детском саду Вашим ожиданиям?	158	99%	1	0,5%	1	0,5%
Удовлетворены ли Вы качеством предоставляемых дополнительных услуг?	157	98%	2	1,25%	1	0,5%
Эффективна ли работа дошкольного учреждения по сохранению и улучшению физического здоровья детей?	146	91%	8	5%	6	4%
Обсуждаете ли Вы с воспитателем различные вопросы по уходу, воспитанию и обучению Вашего ребенка?	150	94%	5	3%	5	3 %
Удовлетворены ли Вы санитарно-гигиеническими условиями в дошкольном учреждении?	160	100 %				
Считаете ли Вы, что Ваш ребенок развивается в детском саду умственно, нравственно, эмоционально и физически?	160	100 %				
Удовлетворяет ли Вас материально- техническое оснащение группы?	146	91%	6	4%	8	5%
Удовлетворяют ли Вас формы работы с родителями?	151	94%	5	3%	4	3%
Устраивает ли вас питание детей в дошкольном учреждении?	155	97%	4	2%	1	1%
Каков на Ваш взгляд, рейтинг вашего дошкольного учреждения в микрорайоне	Высокий 150	93%	Низкий 0		Средний 10	6%
Итого:		96%		1%		3%

В целом общая оценка характеризующая степень удовлетворенности родителей качеством

деятельности ДОУ показала их высокую оценку деятельностью – 96%

Вывод: в детском саду создаются условия для максимального удовлетворения запросов родителей детей дошкольного возраста по их воспитанию и обучению.

Родители получают информацию о целях и задачах учреждения, имеют возможность обсуждать различные вопросы пребывания ребенка в ДОУ участвовать в жизнедеятельности детского сада.

1.6. Анализ материально-технической базы

Анализ соответствия материально-технического обеспечения реализации ОП требованиям, предъявляемым к участку, зданию, помещениям показал, что для реализации ОП в каждой возрастной группе предоставлено отдельное просторное, светлое помещение, в котором обеспечивается оптимальная температура воздуха, канализация и водоснабжение. Помещение оснащено необходимой мебелью, подобранной в соответствии с возрастными и индивидуальными особенностями воспитанников.

Учреждение постоянно работает над укреплением материально-технической базы, разработан «План пополнения материально-технической базы учреждения на 2022 гг.» В рамках «Плана» были выполнены следующие мероприятия:

В 2022 году приобретено (получено) 5 единиц основных средств (Таблица 19) на сумму **99,3 тыс. руб.**, в том числе:

- приобретено за счет средств, полученных от приносящей доход деятельности 1 единица на сумму **11,9 тыс. руб.**;
- приобретено за счет средств местного бюджета 4 единицы на сумму **87,4 тыс. руб.**;

Таблица 19.

Наименование ОС	Количество единиц	Сумма (тыс. руб.)
<i>За счет средств, полученных от приносящей доход деятельности</i>		
Шкаф медицинский (сейф) металл двухсекционный	1	11,9
Итого:	9	11,9
<i>За счет средств местного бюджета</i>		
Облучатель-рециркулятор воздуха ультрафиолетовый бактерицидный "ДЕЗАР-КРОНТ"-802	1	10,4
Секундомер механический СОПр-2а-3-000 в метал.корпусе	1	18,0
Секундомер механический СОПр-2а-3-000 в метал.корпусе	1	18,0
Холодильник фармацевтический ХФ-140 "ПОЗИС"	1	41,0
Итого:	4	87,4
ВСЕГО:	5	99,3

Все приобретенные (полученные) в 2022 году объекты основных средств принятых к бухгалтерскому и налоговому учету.

В 2022 году произведено списание объектов основных средств в количестве 3 единиц на сумму *55,6 тыс. рублей*.

Анализ оснащения кабинетов узких специалистов ДОО (педагога - психолога, учителя – логопеда) показал их соответствие гигиеническим требованиям. Оборудование кабинетов_ оснащено в соответствии с принципом необходимости и достаточности для организации _ коррекционной работы.

Оснащение музыкального зала соответствует санитарно-гигиеническим нормам, площадь музыкального зала достаточна для реализации образовательных задач, оборудование, представленное в музыкальном зале, имеет все необходимые документы и сертификаты качества. Предметно-пространственная среда зала выстроена в соответствии с принципом необходимости и достаточности для организации образовательной_ работы. Оформление зала осуществлено в соответствии с эстетическими требованиями к данной части_ предметно-образовательной среды детского сада.

Физкультурный зал оснащен всем необходимым оборудованием, которое отвечает санитарно-гигиеническим требованиям и требованиям безопасности.

Зимний сад наполнен более 70 видов растений различных климатических зон. В нем созданы условия для развития у детей основ экологической культуры, воспитание любви к живому, формирования сознания того, что человек – часть природы. Зимний сад в детском саду решает не только многие значимые для дошкольного детства задачи экологического воспитания, а так же помогает активизации познавательно-речевой, трудовой и оздоровительной сфер деятельности ребенка.

Оснащение иных залов в данном случае – бассейна, соответствует санитарно-гигиеническим нормам, площадь бассейна достаточна для реализации образовательных задач, оборудование, представленное в нем имеет все необходимые документы и сертификаты качеств. Оформление бассейна осуществлено в соответствии с эстетическими требованиями к данной части предметно - образовательной среды детского сада и оснащено в соответствии с принципом необходимости и достаточности для организации образовательной работы.

Анализ оснащения на соответствие ТСО показал, что все технические средства обучения,_ имеющиеся в дошкольном учреждении, соответствуют санитарно-гигиеническим нормам и_ требованиям, техническое оборудование имеет все необходимые документы и сертификаты_ качества и используются в соответствии с принципом необходимости и достаточности для_ организации образовательной работы. Однако его количество и ассортимент не достаточен для_ полноценной организации воспитательно - образовательного процесса в современных условиях.

Оценка состояния материально-технической базы детского сада показывает, что для развития дополнительного образования по нереализуемым направленностям общеразвивающих программ требуется закупить оборудование, отремонтировать свободное помещение для организации игровой комнаты. Планируем подготовить соответствующее обоснование для запроса средств у учредителя.

Вывод: предметно - пространственная среда МДОУ способствует всестороннему развитию дошкольников. Функционирование ДОО осуществляется в соответствии с требованиями Роспотребнадзора и Госпотребнадзора.

1.7 Обеспечение безопасности

В учреждении созданы условия по организации безопасности образовательного процесса:

- разработаны локальные акты по охране труда, пожарной безопасности, антитеррористической и информационной безопасности, за организацией этой работы приказом заведующего назначены ответственные;
- проводятся два раза в год тренировочные мероприятия по эвакуации воспитанников и сотрудников совместно с ПЧ – 8;
- своевременно проводятся инструктажи по охране труда и пожарной безопасности с работниками с обязательной росписью в журналах;
- разрабатываются мероприятия по предупреждению травматизма, дорожно-транспортных происшествий, несчастных случаев, происходящих на спортивных площадках, прогулочных участках.

Для безопасного пребывания детей в детском саду имеется:

1. Кнопка тревожной сигнализации.

Обслуживающая организация: ФГКУ «УВО ВНГ России по Хабаровскому краю»

1. Установлены камеры видео наблюдения

2. Организация связи – телефон.

3. Организация пропускного режима – видеодомофон.

4. Автоматическая пожарная сигнализация и система оповещения людей о пожаре автодозвониватель Атолл – Т. Обслуживающая организация: ИП «Башлаев»

5. Имеются первичные средства пожаротушения – огнетушители, самоспасатели, противопожарные покрывала..

6. Разработан план эвакуации с инструкцией, определяющей действия персонала по обеспечению безопасной и быстрой эвакуации людей.

7. Разработана инструкция по действиям должностных лиц учреждений при угрозе или проведении террористического акта.

8. Имеется паспорт антитеррористической защищенности.

9. Разработан Паспорт «Доступности».

10. Имеется паспорт «Безопасности»

11. Пост охраны: в штате детского сада - 3 сторожа и 2 вахтера.

Вывод: В ДООУ соблюдаются правила по охране труда, и обеспечивается безопасность жизнедеятельности воспитанников и сотрудников.

1.8 Оценка учебно-методического, информационного обеспечения

Анализ соответствия оборудования и оснащения методического кабинета принципу необходимости и достаточности для реализации ОП показал, что в методическом кабинете достаточно полно представлено научно-методическое оснащение образовательного процесса дошкольного учреждения, оформлены разделы: нормативно-правовые документы, программно-методическое обеспечение, методические пособия, педагогические периодические издания и т.д. обобщен материал, иллюстрирующий лучший педагогический опыт работников, представлен видеоматериал о результатах образовательной деятельности учреждения.

В методическом кабинете созданы условия для возможности организации совместной деятельности педагогов. Однако кабинет не достаточно оснащен всем необходимым техническим и компьютерным оборудованием.

Учебно-методическое обеспечение соответствует ОП ДОУ. За 2021- 2022 уч. г. значительно увеличилось количество наглядных пособий для всех групп. Создана аудио- и видеотека музыкальной направленности, фильмотека. Одним из направлений деятельности ДОУ является создание банка проектов (информационные технологии).

Анализ библиотечно-информационного обеспечения

За 2022 год была дополнена библиотека художественной литературы, постоянно обновляется библиотека периодических изданий педагогической, управленческой направленности. В соответствии с методическими рекомендациями Минпросвещения в ДОУ создается цифровая образовательная среда. Электронные средства обучения применяются только для детей, которым исполнилось 5 лет, согласно требованиям п. 2.10.2 СП 2.4.3648–20. Приобретенное оборудование (оснащенность на 45 %) соответствует требованиям СП 2.4.3648–20, СанПиН 1.2.3685–21 и техническим регламентам.

1.9 Оценка медико-социального обеспечения показала его соответствие к предъявляемым требованиям.

В дошкольном учреждении имеется медицинский кабинет, оснащение кабинета позволяет качественно решать задачи медицинского обслуживания детей, штат медицинских работников укомплектован в соответствии с нормативами. Количество и соотношение возрастных групп детей в учреждении определено учредителем, исходя из их предельной наполняемости и гигиенического норматива площади на одного ребенка в соответствии с требованиями санитарно - эпидемиологических правил и нормативов.

В ДОУ организовано 4-х разовое питание на основе десятидневного меню, согласованного с заведующим МДОУ, имеется бракеражный журнал, журнал здоровья. На каждый день пишется меню - раскладка. В меню представлены разнообразные блюда, исключены их повторы. При составлении меню соблюдаются требования нормативов калорийности питания.

При поставке продуктов строго отслеживается наличие сертификатов качества. Контроль за организацией питания осуществляется заведующим и медицинским персоналом.

Оценка медико-социального обеспечения показала его соответствие к предъявляемым требованиям.

Сведения о поступлениях учреждения

Распределение объема средств учреждения по источникам их получения

3. Суммы кассовых и плановых поступлений (доходы), предусмотренные планом ФХД (за счет всех источников финансирования)

Таблица 15.

3.1. Сумма кассовых и плановых выплат в разрезе КОСГУ, предусмотренных

	Отчет за 2021 г. (тыс. руб.)	Уточненный план 2022 г. (тыс. руб.)	Факт за 2022 г. (тыс. руб.)	% исполнен ия 2022 г. (гр.4/ гр.3*100 %)
1	2	3	4	5
Всего доход, в т.ч.:	54 626,2	61 321,7	61 243,8	100
Краевой бюджет	23 118,6	26 575,2	26 575,2	100
Местный бюджет	24 124,0	26 733,0	26 651,7	100
Субсидия на выполнение муниципального задания, в т.ч.:	46 381,8	52 942,5	52 861,2	100
Краевой бюджет	23 046,4	26 575,2	26 575,2	100
Местный бюджет	23 335,4	26 367,3	26 286,0	100
Субсидия на иные цели, в т.ч.:	860,8	365,7	365,7	100
Краевой бюджет	72,2	0,0	0,0	-
Местный бюджет	788,6	365,7	365,7	100
Поступления от иной, приносящей доход деятельности	7 383,6	8 013,5	8 016,9	100

3.2. планом ФХД**(за счет местного бюджета и краевых субвенций):****3.1.1. Субсидия на выполнение муниципального задания****Таблица 16.**

КОС ГУ	Наименование статей	Кассовые расходы 2021 г. (тыс. руб.)	Первонача льный план ФХД на 2022 г. (тыс. руб.)	Уточнен ный план ФХД на 2022 г. (тыс. руб.)	Отклоне ние уточнен ного плана к первоначальному	Кассовые расходы за 2022 г. (тыс. руб.)	% выпол нения к уточнен ному плану (гр.7/гр.5* 100%)
1	2	3	4	5	6	7	8
211	Заработная плата	32 309,6	29 014,2	36 378,5	7 364,3	36 378,5	100
212	Прочие выплаты 2 чел.)	0,0	89,2	45,2	-44,0	45,2	100
213	Начисления на выплаты по оплате труда	9 344,5	9302,2	11 177,3	1 875,1	11 177,3	100
214	Прочие несоциальные выплаты персоналу в натуральной форме (льготный проезд 11 чел.)	261,1	666,7	576,3	-90,4	576,3	100
221	Услуги связи	53,8	60,3	60,3	0,0	48,9	81
222	Транспортные услуги	0,0	2,1	3,1	1,0	3,1	100
223	Коммунальные услуги	2 546,4	2 120,9	2 655,2	534,3	2 655,2	100
225	Работы, услуги по содержанию имущества	248,0	487,9	415,6	-72,3	376,7	91
226	Прочие услуги	543,5	521,8	364,4	-157,4	335,4	92
265	Пособия социальной помощи, выплачиваемым работодателями, нанимателями бывшим	0,0	134,1	153,3	19,2	153,3	100

КОС ГУ	Наименование статей	Кассовые расходы 2021 г. (тыс. руб.)	Первонача льный план ФХД на 2022 г. (тыс. руб.)	Уточнен ный план ФХД на 2022 г. (тыс. руб.)	Отклоне ние уточнен ного плана к первонач альному	Кассовые расходы за 2022 г. (тыс. руб.)	% выпол нения к уточнен ному плану (гр.7/гр.5* 100%)
1	2	3	4	5	6	7	8
	работникам в натуральной форме (1 чел.)						
266	Социальные пособия и компенсация персоналу	149,7	102,8	244,4	141,6	244,4	100
290	Прочие расходы	732,0	851,2	644,8	-206,4	644,8	100
310	Увеличение стоимости основных средств	115,4	49,8	111,0	61,2	111,0	100
340	Увеличение стоимости материальных запасов	77,8	140,4	113,1	-27,3	111,1	98
	Итого:	46 381,8	43 543,6	52 942,5	9 398,9	52 861,2	100

В таблице 16 отражено финансирование и расходование субсидий на выполнение муниципального задания на нужды учреждения за 12 месяцев 2022 года составило 52 861,2 тыс. руб., корректировка лимитов в сторону увеличения составила 9 488,3 тыс. руб. или 17,9 %.

3.1.2. Субсидия на иные цели:

Таблица 17.

КО СГУ	Наименование статей	Кассовы е расходы 2021 г. (тыс. руб.)	Первонач альный план ФХД на 2022 г. (тыс. руб.)	Уточнен ный план ФХД на 2022 г. (тыс. руб.)	Отклоне ние уточнен ного плана к первонач альному	Кассовые расходы за 2022 г. (тыс. руб.)	% выпол нения к уточнен ному плану (гр.7/гр.5*1 00%)
1	2	3	4	5	6	7	8
212	Прочие выплаты	72,2	0,0	0,0	0,0	0,0	-
214	Прочие несоциальные выплаты персоналу в натуральной	371,7	0,0	0,0	0,0	0,0	-

КО СГУ	Наименование статей	Кассовые расходы 2021 г. (тыс. руб.)	Первоначальный план ФХД на 2022 г. (тыс. руб.)	Уточненный план ФХД на 2022 г. (тыс. руб.)	Отклонение уточненного плана к первоначальному	Кассовые расходы за 2022 г. (тыс. руб.)	% выполнения к уточненному плану (гр.7/гр.5*100%)
1	2	3	4	5	6	7	8
	форме (льготный проезд)						
225	Работы, услуги по содержанию имущества (в т.ч. текущий ремонт)	335,0	229,9	229,9	0,0	229,9	100
290	Прочие расходы	21,9	0,0	0,0	0,0	0,0	-
310	Увеличение стоимости основных средств	60,0	136,0	135,8	-0,2	135,8	100
	Итого	860,8	365,9	365,7	-0,2	365,7	100

Так же финансировались субсидии на иные цели (таблица 17), всего за 2022 год поступило 365,7 тыс. руб., корректировка лимитов в сторону уменьшения составила 0,2 тыс. руб. или 0,1 %.

2. Показатели деятельности Муниципального дошкольного образовательного учреждения детского сада комбинированного вида № 131, подлежащего самообследованию на 31.12.2022 г.

№ п/п	Показатели	Единица измерения
1	Образовательная деятельность	
1.1	Общая численность воспитанников, осваивающих образовательную программу дошкольного образования, в том числе	256
1.1.2	В режиме полного дня (8 - 12 часов)	256
1.1.3	В режиме кратковременного пребывания (3 - 5 часов)	
1.1.4	В семейной дошкольной группе	
1.1.5	В форме семейного образования с психолого-педагогическим сопровождением на базе дошкольной образовательной организации	
1.2	Общая численность воспитанников в возрасте до 3 лет	63/25%
1.2.1	Общая численность воспитанников в возрасте от 3 до 8 лет	167/ 75%

1.3	Численность/удельный вес численности воспитанников в общей численности воспитанников, получающих услуги присмотра и ухода:	270\100%
1.3.1	В режиме полного дня (8 - 12часов)	256\100%
1.3.2	В режиме продленного дня (12 - 14часов)	
1.3.3	В режиме круглосуточного пребывания	
1.4	Численность/удельный вес численности воспитанников с ограниченными возможностями здоровья в общей численности воспитанников, получающих услуги:	25/10%
1.5	По коррекции недостатков в физическом и (или) психическом развитии	25
1.6	По освоению образовательной программы дошкольного образования	25
	По присмотру и уходу	25
1.7	Средний показатель пропущенных дней при посещении дошкольной образовательной организации по болезни на одного воспитанника	15,2
1.7.1	Общая численность педагогических работников, в том числе:	32
1.7.2	Численность/удельный вес численности педагогических работников, имеющих высшее образование	25/78%
1.7.3	Численность/удельный вес численности педагогических работников, имеющих высшее образование педагогической направленности	25/78%
	Численность/удельный вес численности педагогических работников, имеющих среднее профессиональное образование	7/22%
1.7.4	Численность/удельный вес численности педагогических работников, имеющих среднее профессиональное образование педагогической направленности (профиля)	7/22%
1.8	Численность/удельный вес численности педагогических работников, которым по результатам аттестации присвоена квалификационная категория, в общей численности педагогических работников, в том числе	15/47%
1.8.1	Высшая	9/60%
1.8.2	Первая	6/40%
1.9	Численность/удельный вес численности педагогических работников в общей численности педагогических работников. педагогический стаж работы которых составляет	
1.9.1	До 5 лет	0
1.9.2	Свыше 30лет	0
1.10	Численность/удельный вес численности педагогических работников в общей численности педагогических работников в возрасте до 30лет	0

1.11	Численность/удельный вес численности педагогических работников в общей численности педагогических работников в возрасте от 55 лет	2- 6%
1.12	Численность/удельный вес численности педагогических и административно-хозяйственных работников, прошедших за последние 5 лет повышение квалификации/профессиональную переподготовку по профилю педагогической деятельности или иной осуществляемой в образовательной организации деятельности, в общей численности педагогических и административно-хозяйственных работников	35/100%
1.13	Численность/удельный вес численности педагогических и административно-хозяйственных работников, прошедших повышение квалификации по применению в образовательном процессе федеральных государственных образовательных стандартов в общей численности педагогических и административно-хозяйственных работников	34/97%
1.14	Соотношение "педагогический работник/воспитанник" в дошкольной образовательной организации	1\12
1.15	Наличие в образовательной организации следующих педагогических работников:	
1.15.1	Музыкального руководителя	да
1.15.2	Инструктора по физической культуре	да
1.15.3	Учителя-логопеда	да
1.15.4	Логопеда	
1.15.5	Учителя-дефектолога	
1.15.6	Педагога-психолога	да
2.	Инфраструктура	
2.1	Общая площадь помещений, в которых осуществляется образовательная деятельность, в расчете на одного воспитанника	2,5
2.2	Площадь помещений для организации дополнительных видов деятельности воспитанников	374,9
2.3	Наличие физкультурного зала	да
2.4	Наличие музыкального зала	да
2.5	Наличие бассейна	да
2.6	Наличие зимнего сада	да
2.7	Наличие прогулочных площадок, обеспечивающих физическую активность и разнообразную игровую деятельность воспитанников на прогулке	13

3. Выводы и перспективы развития.

Таким образом, результаты самообследования МДОУ свидетельствует о положительной динамике по большинству показателей результативности и эффективности его функционирования и развития; о качестве и доступности предоставляемых образовательных услуг.

Учитывая результаты самообследования деятельности МДОУ детского сада комбинированного вида № 131 за 2021 -2022 учебный год, можно сделать выводы: Об эффективности методического сопровождения образовательной деятельности в ДОУ:

- совершенствуется образовательная деятельность, созданы условия для полноценного физического и психического развития детей;
- наряду с базовым образованием в детском саду осуществляется дополнительное образование через внедрение кружковой работы, на платной и бесплатной основе;
- педагоги ДОУ принимают участие в конкурсах различного уровня, проходят курсы повышения квалификации, осваивают современные педагогические технологии, в соответствии с требованиями ФГОС.

О комплексном подходе управленческой структуры в решение задач ДОУ, с целью совершенствования работы:

- систематическое укрепление материально-технической базы ДОУ;
- обеспечение безопасности жизнедеятельности воспитанников и сотрудников учреждения;
- эффективное сотрудничество с родителями воспитанников.

Анализ показателей указывает на то, что Детский сад имеет достаточную инфраструктуру, которая соответствует требованиям СанПиН и позволяет реализовывать образовательные программы в полном объеме в соответствии с ФГОС ДО.

Детский сад укомплектован достаточным количеством педагогических и иных работников, которые имеют высокую квалификацию и регулярно проходят повышение квалификации, что обеспечивает результативность образовательной деятельности.

Вместе с тем, как показала оценка хода и результатов работы дошкольного учреждения, существует ряд проблем, на решение которых будет направлена деятельность образовательного учреждения:

- совершенствование системы комплексной психолого-медико-педагогической помощи детям с ограниченными возможностями здоровья, в том числе с тяжелыми нарушениями речи;
- обогащение и расширение коррекционно-развивающей среды для дошкольников с ограниченными возможностями здоровья;
- обеспечение выполнения муниципального задания по направлениям посещаемости и заболеваемости воспитанников;
- продолжение работы по повышению профессиональной компетентности специалистов ДОУ по созданию единой предметно-развивающей и коррекционной среды в ДОУ
- активизация работы методической службы ДОУ с педагогами 1 и высшей категории, с целью оказания помощи в обобщении и распространения опыта работы педагогов, проведения самоанализа работы и последующей аттестации на высшую квалификационную категорию;
- активизация работы методической службы ДОУ с педагогами, аттестованными на соответствие занимаемой должности, с целью оказания помощи в проведении самоанализа работы и последующей аттестации на 1 квалификационную категорию;
- обеспечение оснащенности групп игрушками, пособиями и методически комплектами в соответствии с требованиями ФГОС ДО;
- обеспечение сетевого взаимодействия с образовательными организациями в плане реализации образовательной программы;
- повышение уровня профессиональной компетентности педагогов, их мотивации на системное использование в практике современных педагогических технологий;

- повышение активности родителей в жизни детского сада;

Вывод: Учреждение соответствует заявленному статусу.

План работы на 2023 год

1. Продолжать работу, направленную на повышение качества дошкольного образования, особое внимание уделить реализации инновационной деятельности.
2. Принять меры по выполнению муниципального задания, утвержденного Учредителем.
3. Продолжить работу по увеличению платных образовательных услуг.

Заведующий :

Насатюк Т.К.